

Contexte et objectifs des enquêtes : établir un suivi des cohortes étudiantes sur trois formations dans le domaine de la santé de la Région Grand Est : aides-soignants (IFAS : promotions 2022, soit 2 666 étudiants répartis sous 64 Instituts de formation), soins infirmiers (IFSI : promotions 2020 à 2022, soit 9 246 étudiants répartis sous 33 Instituts de formation) et masso-kinésithérapeutes (IFMK : promotions 2019 à 2022, soit 843 étudiants répartis sous 3 Universités), soit une population mère de 12 755 étudiants. L'objectif de l'enquête est d'identifier les causes des décrochages, de proposer de raccrocher les formations et de mesurer l'image que les Instituts de formation et Universités pensent connaître de leurs étudiants (enquête miroir des Instituts). Echantillon total de 8 802 étudiants répondants à l'enquête, soit 72% des étudiants IFAS (1 931 étudiants), 68% des étudiants en IFSI (6 285 étudiants) et 70% des étudiants en IFMK (586 étudiants). Les enquêtes quantitatives ont été administrées selon deux modes de recueil, online et téléphonique (3 cohortes uniquement) et diligentées entre le 24 janvier et le 3 mars. Étude réalisée par un Institut d'études indépendant, COHDA.

## DES ÉTUDIANTS GLOBALEMENT SATISFAITS DE LEUR FORMATION



**Des parcours sans faille\***



### DÉTAIL DES PARCOURS AU MOMENT DE L'ÉTUDE



**9/10 ÉTUDIANTS RÉPONDANTS TOUJOURS EN FORMATION MAIS 7% EN ARRÊT**

\* sans redoublement et sans arrêt de formation

## SATISFACTION DE LA FORMATION



**PRÈS DE 9 ÉTUDIANTS SUR 10 SATISFAITS**

### SELON LES ÉTUDIANTS



### SELON LES INSTITUTS

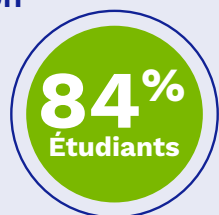
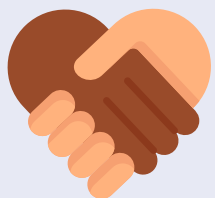


## MOTIVATIONS POUR REJOINDRE LES FORMATIONS EN SANTÉ

### MOTIVATIONS POUR REJOINDRE LES FORMATIONS EN SANTÉ

#### L'ASPECT HUMAIN

1<sup>re</sup> motivation de choix de la formation

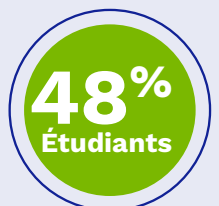
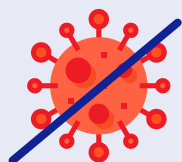


Viennent ensuite...

- La diversité des champs d'activités possibles
- l'aspect technique, la réalisation de soins
- La possibilité d'évolution et de spécialisation

#### L'IMPACT DU COVID-19

Sur la vision du métier



PAS D'IMPACT

En parallèle, 4 élèves aides-soignants sur 10 ont ressenti un plus vif intérêt pour leur futur métier.

Et vu par les Instituts de formation : le Covid leur a fait découvrir ou a renforcé leur d'intérêt pour le métier.



## LE NIVEAU DE SATISFACTION DE LEUR FORMATION

#### ÉTUDIANTS EN IFAS



#### ÉTUDIANTS EN IFSI



#### ÉTUDIANTS EN IFMK



#### CE QUI SATISFAIT

Les 3 critères les plus cités dans les verbatims

**76%**

Accompagnement pédagogique adapté

**69%**

Enseignement théorique complet

**56%**

Stages diversifiés et/ou formateurs

#### CE QUI SATISFAIT

Les 3 critères les plus cités dans les verbatims

**72%**

Accompagnement pédagogique adapté

**58%**

Enseignement théorique complet

**54%**

Stages diversifiés et/ou formateurs

#### CE QUI SATISFAIT

Les 3 critères les plus cités dans les verbatims

**54%**

Accompagnement pédagogique adapté

**55%**

Enseignement théorique complet

**71%**

Stages diversifiés et/ou formateurs

## LE STATUT DES ÉLÈVES ET ÉTUDIANTS RÉPONDANTS AU MOMENT DU SONDAGE

### 1 931 élèves IFAS 1 AN DE FORMATION



Leur profil : 32 ans en moyenne (48% 23-40 ans), à dominante féminine (89%) et de niveau CAP/BEP (31%) ou baccalauréat (49%).

**85%** DE LA COHORTE  
N'ONT PAS CONNU D'INCIDENT\*

**93%** EN FORMATION

**3%** EN ARRÊT TEMPORAIRE  
78% souhaitent reprendre "la formation"

**4%** EN ARRÊT DÉFINITIF

Leur profil : 29 ans en moyenne (49% 17-22 ans), à dominante féminine (79%) et de niveau baccalauréat (59%).

### 6 285 étudiants IFSI 3 ANS DE FORMATION



Leur profil : 25 ans en moyenne (65% 17-22 ans), à dominante féminine (85%) et de niveau baccalauréat (84%/toute série confondue, dont 25% en bac. techno. et 13% en bac. prof.).

**88%** DE LA COHORTE  
N'ONT PAS CONNU D'INCIDENT\*

**91%** EN FORMATION  
28% souhaitent se spécialiser  
(infirmier ou puériculture)

**4%** EN ARRÊT TEMPORAIRE  
72% souhaitent reprendre "la formation"

**5%** EN ARRÊT DÉFINITIF

Leur profil : 23 ans en moyenne (77% 17-22 ans), à dominante féminine (83%) et de niveau baccalauréat (88%/bac. toute série confondue, dont 31%/bac. techno. et 22% de bac. prof.).

Notons un taux d'arrêt parmi les bac techno. et prof. de 6% à 8% contre 3% à 5% parmi les autres niveaux d'études.

### 586 étudiants IFMK 4 ANS DE FORMATION



Leur profil : 23 ans en moyenne (53% 22-24 ans), 62% féminin et de niveau bac (86%).

**93%** DE LA COHORTE  
N'ONT PAS CONNU D'INCIDENT\*

**99%** TOUJOURS EN FORMATION

**DES PARCOURS «SANS FAILLE» POUR 88% DES  
ÉLÈVES OU ÉTUDIANTS RÉPONDANTS**



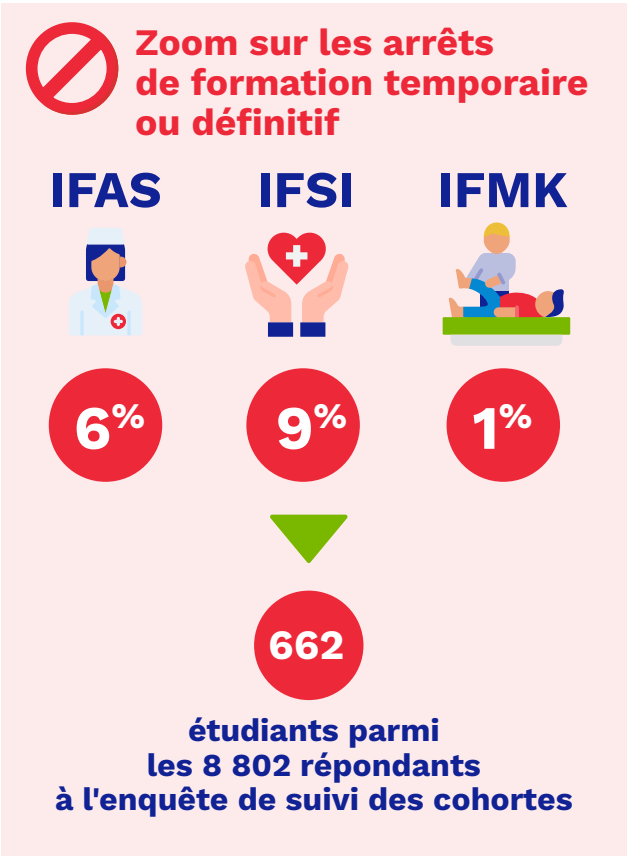
Des mouvements fréquents d'élèves et étudiants entre les formations.



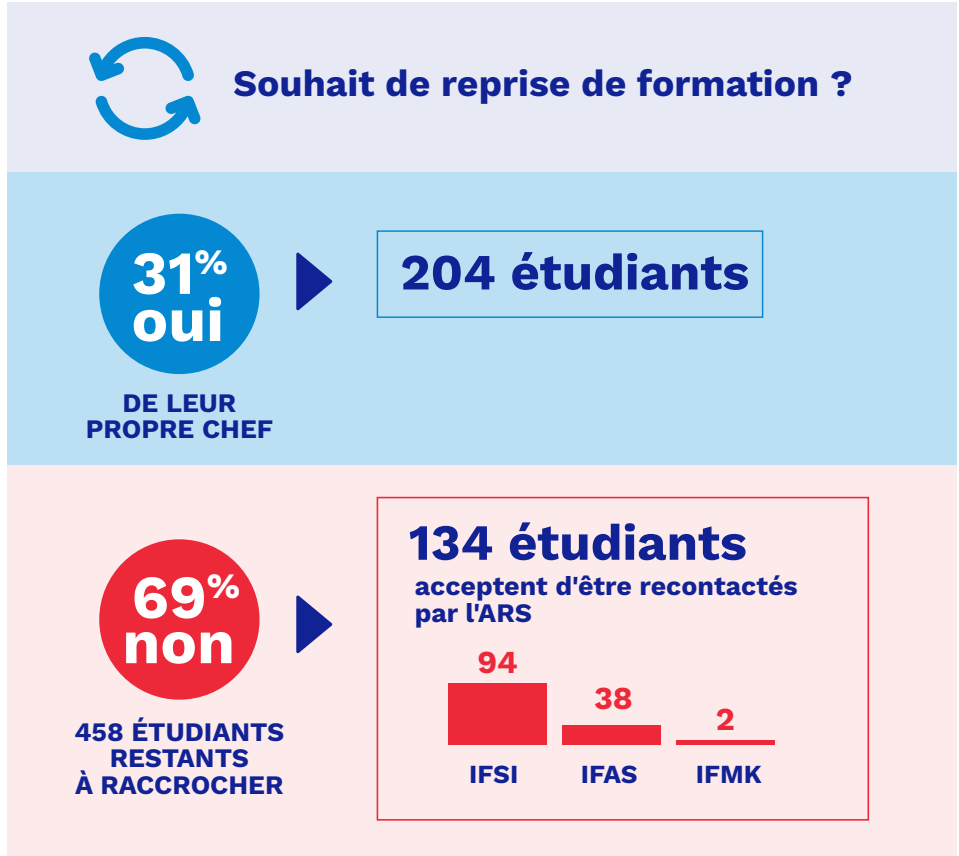
EN SYNTHÈSE

8%

des étudiants ont arrêté provisoirement ou définitivement leur formation avec une prédominance de ceux en soins infirmiers et aides-soignants.



Des motifs liés à des problèmes en stage (26%) ou des difficultés financières (12%) davantage évoqués par les étudiants en situation d'interruption.



**51%** Au final, la moitié des étudiants répondants étant en interruption de formation restent attachés au domaine de la santé